

VIA SILVA



PROXIMITÉS



ÉQUILIBRES



TERRITOIRE D'AVENIR



NATURE



À LA UNE

Deuxième numéro dédié à ViaSilva, ce journal vous propose un retour sur la concertation. Méthode d'échanges, planning des ateliers, idées des participants, engagements des élus...

Revivez une étape clé de la construction collective de ce projet urbain majeur pour Cesson-Sévigné et pour la métropole.

Découvrez également le travail des groupes thématiques : les sujets évoqués, les souhaits, les méthodes de travail, les conclusions...

PAGES 2-3

Comprendre la démarche de concertation

PAGES 4-5

Vos attentes et vos idées pour ViaSilva

PAGES 6-7

Les engagements des élus

PAGES 8-11

Les Rencontres ViaSilva : bilan de la saison 2016-2017

PAGE 12

Du nouveau pour la saison 2017-2018

ACTUALITÉ

Grandes étapes à venir :

- ◆ poursuite des procédures,
- ◆ fouilles archéologiques,
- ◆ les groupes thématiques poursuivent leurs travaux,
- ◆ l'exposition photo autour du projet,
- ◆ l'évènement de clôture,
- ◆ la saison 2017-2018 des Rencontres ViaSilva...

Découvrez la suite des événements pour les futurs quartiers Les Pierrins et Atalante ViaSilva.

[Rendez-vous en dernière page.](#)



LES PIERRINS & ATALANTE VIASILVA

Les deux premières opérations d'aménagement de ViaSilva mises en concertation



□ Zac VIASILVA OUEST renommée : ATALANTE VIASILVA

□ Zac LES PIERRINS

Périmètre des 2 Zones d'Aménagement Concerté (Zac) dont les modifications des dossiers de création ont été soumises à concertation.

« LES PIERRINS »

L'opération d'aménagement « Les Pierrens » se situe sur un périmètre de 108 ha au sud-est de ViaSilva. Le programme des constructions prévoit la création d'environ 300 000 m² de surface de planchers à dominante d'habitat (2 850 logements). À l'avenir, elle accueillera environ **6 000 habitants** et permettra la création de **1 400 emplois nouveaux**.

Afin d'assurer la cohérence des deux projets d'aménagement, une démarche commune de concertation préalable a été mise en oeuvre, en vue d'engager la modification des dossiers de création des deux Zac.

« VIASILVA OUEST » RENOMMÉE « ATALANTE VIASILVA »

Cette opération correspond à une modification de la Zac « Les Champs-Blancs », incluant le périmètre initial mais aussi, les hameaux de Belle Fontaine et Bouriane, une partie de la Technopole Atalante et une partie du secteur du Pâtis Tatelin (93 ha au total). Cette modification introduit une mixité activités/logements, là où seules les activités économiques se développaient. Le programme des constructions envisage de créer environ 575 000 m² de surface de planchers dont 3 100 logements, soit **6 500 habitants accueillis** et **7 000 emplois**.

LA CONCERTATION EN MOYENS, EN CHIFFRES ET EN DATES CLÉS



LA MÉTHODE

Une concertation d'envergure

Elle a permis d'échanger avec 450 personnes d'octobre 2015 à mars 2016 : rencontres individuelles, par groupe d'invités ou encore en ateliers avec des volontaires (habitants, lycéens, salariés).

Une démarche ouverte et collaborative

À chaque réunion, le projet était présenté et les participants étaient invités à s'exprimer.

- ◆ Lors de l'atelier salariés, les participants devaient faire émerger les critères d'un « bon » projet, selon eux, et les critères d'un « mauvais » projet.
- ◆ L'atelier lycéens a permis aux jeunes de faire des propositions de formes d'habitat et d'espaces publics. Leurs préconisations faisaient une large place aux innovations.
- ◆ Le premier atelier habitants s'est appuyé sur une visite du site.
- ◆ Enfin, lors du dernier atelier, les habitants devaient prendre en compte les remarques des réunions et ateliers précédents, et faire des propositions différenciées, par équipe.

LES CHIFFRES CLÉS



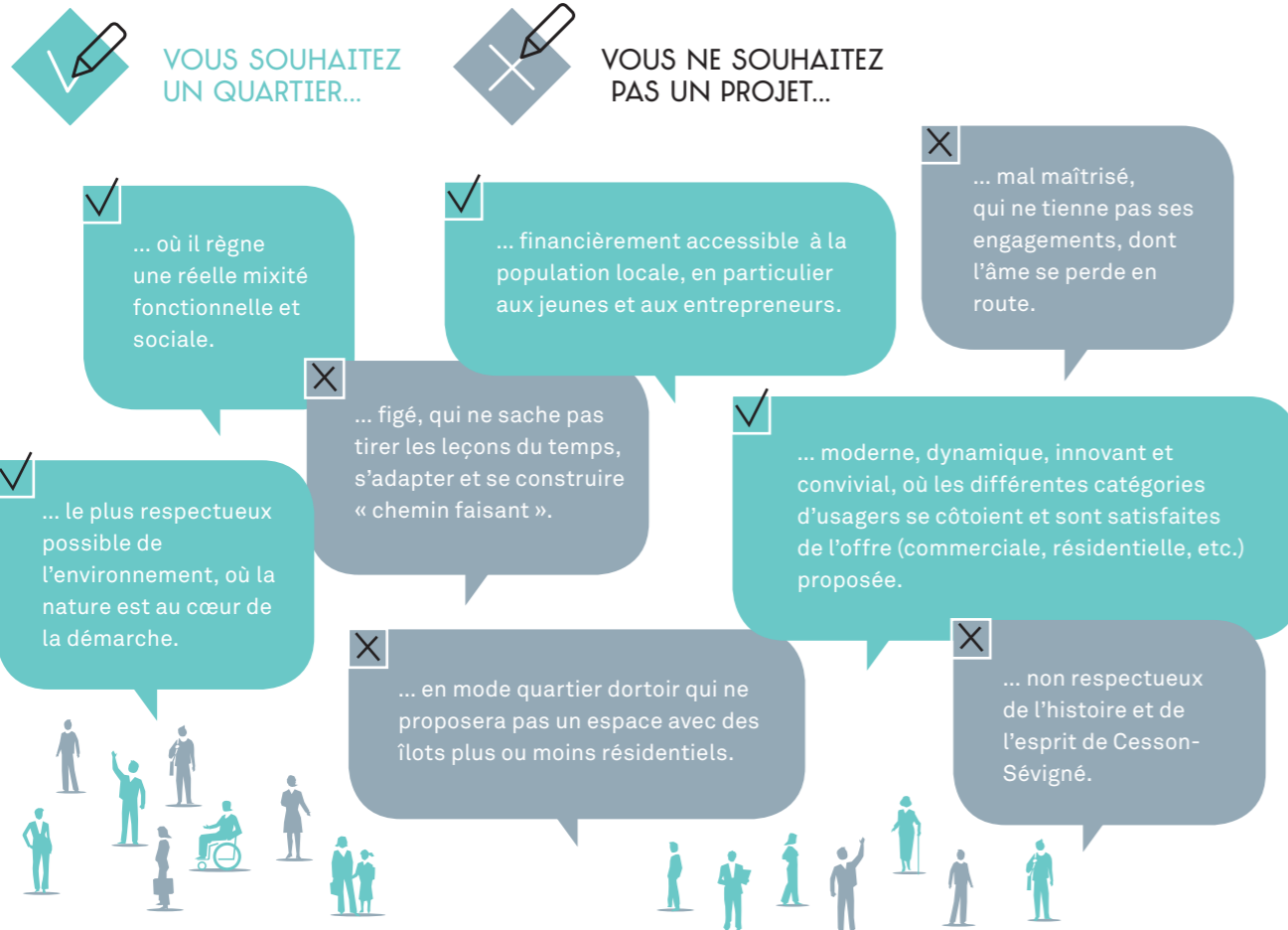
LES DATES CLÉS

- 1** Fin 2015
Réunion avec les habitants et réunion publique d'information et de lancement de la concertation.
- 2** D'octobre à novembre 2015
Réunions individuelles avec 29 familles propriétaires et habitants.
- 3** De janvier à mars 2016
Réunions thématiques par groupes, 150 personnes (habitants riverains, commerçants, professions libérales, artisans, agriculteurs, chambres consulaires, entreprises, associations, professionnels de l'immobilier).
- 4** 1^{er} mars 2016
Atelier salariés (10 salariés de la Technopole).
- 5** 2 mars 2016
Atelier lycéens (100 lycéens, 4 classes de 1^{ère}, de 2 lycées cessonnais).
- 6** 5 et 19 mars 2016
Atelier habitants : 150 personnes au 1^{er} atelier et 106 personnes au 2^e atelier.
- 7** Juin 2016
Réunion avec les habitants et réunion publique de restitution de la concertation.
- 8** 7 septembre 2016
Réunion publique sur les suites de la concertation.

PARTICIPANTS : VOS ATTENTES ET VOS IDÉES POUR VIASILVA !

VOS ATTENTES

Vous vous êtes tous appropriés le projet d'aménagement et avez exprimé votre vision des 2 premiers projets d'aménagement de ViaSilva.



FOCUS : quand nature rime avec innovation !

Les participants, les lycéens particulièrement, s'accordent sur l'importance d'intégrer **la nature dans le projet d'aménagement tout en y associant des usages innovants**. ViaSilva doit « intégrer de nouvelles technologies comme la fibre optique ou des matériaux innovants ainsi qu'une nouvelle esthétique avec des habitations au design hybride entre avant-garde et tradition ». Des slogans pensés par les participants combinent également la couleur verte et des expressions futuristes. Un exemple ? « ViaSilva vert le futur ».

FOCUS : respecter l'identité de Cesson-Sévigné... Une envie partagée !

Tous les participants, sans exception, se sont préoccupés du lien avec le cœur de la ville de Cesson-Sévigné, en imaginant des liens physiques mais aussi des complémentarités entre les équipements. Prolonger ce qui fait l'âme de Cesson-Sévigné, une **ville verte et sportive où il fait bon vivre**, est une volonté fortement partagée. Dans cet esprit, des pistes d'action ont émergé, comme, par exemple, imaginer des logements plus hauts en limite du parc pour bénéficier des vues et de l'habitat individuel à proximité des hameaux.

VOS IDÉES, VOS PROPOSITIONS

Les réunions et les ateliers ont été très fertiles ! Voici les principales idées et propositions que vous, participants, avez émises durant ces journées co-constructives.



LE PLAN D'ENSEMBLE

- ♦ Créer des liens avec les quartiers existants de Cesson-Sévigné, avec des voies cyclables protégées des voitures, au-delà des périmètres d'opérations ;
- ♦ trouver des solutions pour traverser les boulevards (passerelles, tunnels, aménagement en boulevard urbain) ;
- ♦ enterrer la ligne à très haute tension...



LES ÎLOTS

Votre philosophie : **pas de standard, mais des quartiers très intégrés dans leur environnement et leur contexte !** Vous avez ainsi imaginé :

- ♦ des quartiers où la mixité est organisée en fonction des endroits : plus de maisons vers les hameaux, plus de collectifs vers le métro ou vers le parc, pour favoriser les vues ou l'animation ;
- ♦ des espaces pensés en fonction des modes de vie : des résidences seniors proches du métro, des cœurs d'îlots et des rues jardins aménagés pour les enfants et les grands-parents ;
- ♦ des zones 20 km/h, des déplacements doux (pas de voiture dans les rues jardins), des « gardiens » d'îlots...

LES BÂTIMENTS

Dans cet exercice, vous étiez invités à choisir, parmi différentes images d'habitat, celles qui faisaient sens pour vous. Vos préférences se sont dirigées vers :

- ♦ **des espaces ouverts** : terrasses, balcons, une présence forte du végétal ;
- ♦ **des programmes de taille modeste** ou avec des espaces entre les bâtiments (pas de « barre ») ;
- ♦ **des rez-de-chaussée animés** ;
- ♦ **une architecture équilibrée** : plutôt contemporaine et ambitieuse pour certains bâtiments, ou plus discrète pour d'autres, avec des matériaux durables ;
- ♦ **des toits en pente** pour les logements individuels.

LA PLACE DU MÉTRO

La vocation de ce lieu est pour vous très claire : **un espace de rencontres pour les salariés et les habitants**, une place urbaine avec beaucoup de services, et donc naturellement dense. Parmi les propositions allant dans ce sens :

- ♦ créer une place très animée (des jeux et un skate-park sous le viaduc, des jets d'eau, des lieux de jour et de nuit, avec des restaurants et des commerces) ;
- ♦ penser des lieux ouverts abrités (halles) pour pouvoir pique-niquer le midi.



LE PARC

Le parc que vous avez imaginé offre de nombreux avantages pour tous. Un véritable lieu de vie et de loisirs !

- ♦ **Intergénérationnel et créateur de liens** : des jeux, des événements, des sports, un cinéma de plein air mais aussi des potagers, des vergers, des jardins familiaux sont imaginés, tout comme la présence d'animaux (chevaux).
- ♦ **Un espace préservé** : les aménagements sont simples, avec des cheminements doux et des matériaux naturels (bois), la présence de la nature existante est valorisée.
- ♦ **Des accès facilités** : des parkings pour les visiteurs, des lieux de pique-nique protégés de la pluie...

DOSSIER SPÉCIAL : LES RÉSULTATS DE LA CONCERTATION

LES ENGAGEMENTS DES ÉLUS

LA CONCERTATION FAIT ÉVOLUER LE PROJET, DES FONDAMENTAUX RESPECTÉS

La synthèse générale de la concertation a été présentée le 9 juin 2016 aux habitants et le 16 juin 2016 en réunion publique. À cette même occasion, les élus ont exprimé leurs engagements. Ils s'organisent autour des 4 piliers constitutifs du projet urbain ViaSilva : nature, proximités, territoire d'avenir et équilibres. Mais surtout, ils prennent en compte et appliquent les principaux enseignements issus des rencontres avec les participants à la concertation.

NATURE

Préserver les atouts de nos milieux naturels

ViaSilva se caractérise par la richesse de ses milieux naturels ; une diversité à préserver, entretenir et valoriser. Les aménagements des 2 quartiers intégreront ces principes fondamentaux.

Les études hydrauliques seront poursuivies et la gestion des eaux pluviales sera assurée au niveau des parcs via différents bassins de rétention/absorption.

Vivre, habiter et travailler à deux pas du parc

Le poumon vert de ViaSilva sera un lieu d'usages, de nature et de loisirs. Il accueillera, entre autres, des jardins potagers et des vergers.

Les cheminements entre ville et parc s'appuieront sur le réseau existant. Des ajustements et prolongements seront effectués si besoin (ancienne voie romaine par exemple).

Ré-étudier les impacts de la ligne à très haute tension

La présence d'une ligne à très haute tension au milieu d'un parc génère plusieurs questions :

- ◆ Est-ce dangereux pour la santé ?
- ◆ Quelles sont les options pour traiter la dimension esthétique ?

Les pré-études ont porté sur l'absence de risque sanitaire, dans le respect des distances de sécurité, si la ligne à très haute tension devait rester en place. Toutefois, les élus ont entendu les inquiétudes qui sont réapparues durant la concertation. Ils ont décidé d'engager une discussion approfondie avec RTE (Réseau de Transport de l'Électricité) afin d'étudier les conditions d'un enfouissement futur.

TERRITOIRE D'AVENIR

Booster l'économie et le bien-être au travail

ViaSilva sera un quartier moteur pour le développement économique de la métropole, un quartier numérique, créatif et innovant, ouvert à tous les domaines d'activités (professions libérales, commerces, artisanat). Un quartier qui crée de l'emploi et où il fait bon travailler : cheminements piétons et vélos du métro au bureau, installations encourageant la pratique du sport pendant les pauses, aménagements adaptés dans les parcs, services et loisirs pour les salariés... Tout sera pensé pour favoriser le bien-être au travail !

ÉQUILIBRES

Faire de la place du métro un lieu de convergence

Comme demandé par les participants à la concertation, la place du métro sera un lieu de rencontre animé, pour tous. Cet espace attractif sera également conçu de manière à laisser la place aux initiatives et aux innovations.

Privilégier l'accessibilité et la simplicité de nos déplacements

Le modèle urbain de ViaSilva privilégiera l'utilisation des transports en commun et les modes doux (marche, vélo...) qui seront encouragés. Les aménagements nécessaires à une gestion optimale de la circulation seront réalisés, notamment aux heures de pointe, et des station-

nements véhicules seront prévus en nombre adapté. Les traversées des grands axes, notamment la route d'Acigné et la route de Fougères, permettront de tisser des liens avec les quartiers voisins.

Faire évoluer les équipements publics

Des équipements scolaires et sportifs seront proposés. Le projet n'est pas figé ! La programmation des équipements publics se précisera et s'ajustera au fur et à mesure de l'avancement du projet.

PROXIMITÉS

Allier qualité de vie et qualité architecturale

À ViaSilva, la qualité architecturale des constructions sera une priorité. L'objectif est de fabriquer une ville agréable à vivre et à regarder. La production architecturale sera en accord avec notre époque, appelant l'utilisation de matériaux durables et jouant, avec cohérence, des diversités (formes, hauteurs, design, matériaux...). Une attention particulière sera portée sur la qualité de vie dans les logements (végétalisation, plantations, terrasses, vues).

Combiner harmonieusement constructions nouvelles et existantes

Pour cela, la mixité des formes urbaines (collectifs, semi-collectifs, maisons individuelles - 50 % du foncier habitat) créera différentes ambiances permettant de s'adapter à chaque contexte : les maisons proches des hameaux, les collectifs proches du métro ou du parc.

Valoriser le patrimoine historique et local

Un important travail de mémoire et de dénomination des lieux et des rues va être engagé. Des fouilles seront effectuées dans certaines zones et le public aura connaissance des éventuelles découvertes.

Pari réussi pour les Rencontres ViaSilva 2016-2017 :

70 participants ont rejoint les groupes thématiques organisés sur ViaSilva. Ce travail collaboratif s'inscrit dans la suite d'un processus de concertation d'envergure, démarré en octobre 2015 à Cesson-Sévigné.

Depuis septembre 2016, la participation des habitants a pris une nouvelle forme. En effet, cinq groupes de travail se sont constitués pour la première saison d'échanges : Nature, Espaces publics, Ligne Très Haute Tension, Mémoires et Noms, Tranquillité publique. Le dispositif des Rencontres ViaSilva se poursuivra, d'autres saisons seront organisées au fil des prochaines années. « Dès que nous avons été élus, nous avons décidé de revoir l'ensemble du projet et surtout de communiquer auprès des habitants », indique Denis Schneider, élu en charge de ViaSilva. Premier succès : 450 personnes ont participé à la concertation entre octobre 2015 et mars 2016. Le dispositif Rencontres ViaSilva va bien au-delà du schéma classique de la concertation : « Là, c'est une nouvelle méthode qui est engagée, souligne Soizic Nué, la chef de projet. On implique vraiment les habitants sur la durée ».



LES RENCONTRES VIASILVA SAISON 2016-2017

10 réunions et 3 visites de terrain

Cette année, plus de 70 habitants se sont impliqués dans les groupes thématiques. À la clé : une dizaine de réunions et des visites de terrain. Anne Blouin, paysagiste à l'agence Devillers les a accompagnés. « L'idée est de réfléchir sur la place du végétal et de voir comment répondre au slogan défini par les habitants eux-mêmes "un arbre depuis ma fenêtre". Nous avons parfois eu des propositions osées que nous avons appliquées : par exemple, les habitants ne souhaitent pas que les futures clôtures du parc soient droites ». Chacune des propositions a été examinée par les élus. Ils y ont

répondu lors de deux séances plénières en mars et avril 2017. « Si on fait participer les gens, c'est pour écouter, prendre en compte les propositions et y répondre. Il faut que les gens sachent pourquoi on ne retient pas telle ou telle idée », explique Denis Schneider. Les envies des uns ont d'ailleurs pu répondre aux besoins des autres : les jardins familiaux, jugés nécessaires pour préserver la biodiversité par le groupe Nature, ont été considérés comme une opportunité d'animer le parc et d'y assurer une présence rassurante pour le groupe Tranquillité publique.

UN QUARTIER ACCUEILLANT, PRÉPARER L'ARRIVÉE DES NOUVEAUX HABITANTS

« À travers ces rencontres, nous voulons aussi créer une vie avant que les futurs habitants ne s'installent », conclut Soizic Nué. Côté logements, les premières livraisons sont attendues à l'horizon 2020. Quant à la poursuite des Rencontres ViaSilva : bonne nouvelle pour les amateurs ! Elle se poursuivra dès la rentrée avec une saison 2017-2018 qui comptera quatre groupes thématiques.

NATURE

Se baser sur l'expertise des habitants

Les habitants sont les experts de leur territoire : tel a été le crédo du groupe "Nature". « Il faut tenir compte de la biodiversité énorme qui existe ici mais bien avoir en tête que ces milieux naturels sont au service de l'homme. » explique Denis Pépin, habitant de longue date de Belle Fontaine. Au cœur des réflexions : conserver au parc Belle Fontaine son aspect « charmant et chaleureux » et au parc Boudebois son côté « agro-pastoral ». Deux visites sur le terrain et deux réunions plus tard, les 29 participants ont fait des propositions : mise en impasse des routes des parcs, installation de poches de stationnement, aménagement de jardins familiaux avec cabane collective et parcelle partagée, sans oublier la présence de moutons et peut-être de ruches. « Il faut des espaces tranchés. Il ne fallait pas rester dans le tout sauvage, mais introduire aussi de l'horticole : un arbre qui fleurit en hiver, c'est très beau ! » sourit Denis Pépin.

ESPACES PUBLICS

Conserver la « ville-jardin »

Les membres du groupe thématique Espaces publics ont enfilé les bottes cet hiver pour arpenter les espaces concernés par les futurs travaux. Parmi eux, Marie-Anne Bussière, qui habite Cesson-Sévigné depuis 2014. Elle est l'une des rapporteurs de ce groupe : « faire une visite à pied, c'était idéal pour comprendre les contraintes : des techniciens étaient là pour répondre à nos questions », raconte cette trentenaire. Le thème de la ville-jardin reste emblématique. « C'est très important pour les gens ici, sourit Marie-Anne. Et puis, le sport, bien sûr ! Du sport dans la verdure ! ». Après la visite, les 45 membres du groupe se sont réunis à deux reprises pour élaborer des propositions : espace de pétanque, table de pique-nique ou même plantation d'arbres fruitiers pour les rues-jardins. Sans oublier des places de stationnement sécurisées pour les vélos, un skatepark place du métro ou des abris à l'entrée des parcs. D'autres idées progressent ou sont envisagées, comme des liaisons à vélo pour rejoindre la forêt de Rennes.



TÉMOIGNAGE : « De vrais moments d'échanges et de propositions »

Yvon Lagadec, habitant Cesson-Sévigné depuis 1984, s'est impliqué dans les groupes thématiques Espaces publics et Nature.

« J'avais une double motivation : habitant du secteur, j'étais bien sûr soucieux de voir comment le projet allait évoluer. Et puis, j'étais curieux : j'avais envie d'avoir une démarche constructive. Alors, j'ai joué le jeu, j'ai été très studieux : j'ai assisté à toutes les réunions ! Et ce fut très intéressant : j'ai fait connaissance avec des voisins éloignés, nous avons pu confronter nos points de vue. Avant de faire des propositions, nous devons tout d'abord tenir compte du cahier des charges : le positionnement des propriétés existantes, le gabarit des voiries, la hauteur des bâtiments ou les axes de circulation.

Les visites sur le terrain ont permis de découvrir les opportunités mais aussi les contraintes. Ce fut aussi l'occasion de se projeter un peu dans la vie de ce nouveau quartier. À titre personnel, j'aurais aimé un peu plus d'audace et d'utopie, mais dans l'ensemble, la concertation a permis des arbitrages plutôt cohérents et argumentés. Que restera-t-il de nos aspirations après décisions et mise en chantier ? L'avenir nous le dira ».

LIGNE THT Avant les choix, des pistes à évaluer

La question de la ligne Très Haute Tension n'est pas encore résolue. « C'est au cours de la concertation que nous avons réalisé qu'il fallait proposer un groupe thématique à ce sujet » explique Denis Schneider, élu chargé de ViaSilva. 10 personnes ont participé à une rencontre sur le terrain avec des salariés de RTE, en janvier 2017. « La parole était libre, on a posé pas mal de questions », raconte Patrick Hanne, rapporteur du groupe. Avec des appareils de mesure, les participants ont étudié les champs électriques et magnétiques sous la ligne Très Haute Tension de 225 000 volts qui passe dans la coulée verte.

En grande majorité, les participants penchent pour l'enfouissement de cette ligne. À ce stade de la réflexion, rien n'est acté. Le coût de cette solution est actuellement évalué à 8 millions d'euros. D'autres pistes ont été émises : le choix d'un itinéraire alternatif par exemple ou un raccordement aux deux lignes existantes. Une nouvelle rencontre est prévue dès que RTE remettra son nouveau rapport. « On attend les dossiers. C'est un chantier de longue haleine », résume Patrick Hanne. Le groupe THT reprend donc du service dès la rentrée.



TRANQUILLITÉ PUBLIQUE La quiétude d'une « ville-jardin »

20 participants, deux réunions, des propositions et une étude à la clé. Le 27 avril, le bureau d'études Cronos a présenté les préconisations formulées pour la « tranquillité publique », en s'inspirant des retours des habitants. Vitesse limitée sur les axes routiers, espaces sécurisés pour les piétons et les cyclistes, skatepark sur la future place du métro pour « animer l'espace » et assurer un « contrôle social » naturel : les propositions ont également concerné l'aménagement des rues-jardins ou la prévention des nuisances pour les logements situés en rez-de-chaussée sur voie. Jean Maillard, habitant de la commune depuis 1973, témoigne : « En participant à cet atelier, je voulais m'investir pour améliorer les choses, je voulais aussi porter mon désir de voir Cesson-Sévigné rester « la ville-jardin ». Nous avons pu mettre des sujets sur la table, par exemple, celui des difficultés rue de Rennes. Nous savons que nous n'obtiendrons pas tout ce que nous avons demandé mais nous avons été écoutés par les élus ».



MÉMOIRES ET NOMS Cartes sur tables

Pas de nouveau quartier sans nouveaux noms de rues, d'avenues ou de places. Un travail de documentation qui a passionné Myriam Priour et Louisiane Crozet, jeunes habitantes du Verger. « Entre les deux réunions, on a fouillé, on a retrouvé les plans des anciens champs », raconte Louisiane. « Moi, je suis née ici », explique Myriam. « Pour proposer des noms de lieux, j'ai interrogé des voisins, mais aussi mon père. L'idée c'était de nommer les lieux en fonction de l'existant ». Durant deux séances, 20 participants ont planché sur de grandes cartes, crayons à la main. Un brainstorming efficace : pour éviter les confusions, les lieux-dits garderont leurs noms et ces derniers ne seront pas attribués à des rues. Certains noms



reflètent le côté rural du quartier : rue de la Peupleraie, rue des Ragosses ou rue du Chanvre ; quand d'autres illustrent son passé gallo-romain. Des noms de plantes ou d'animaux témoignent aussi de la biodiversité du territoire. Certaines rues pourront aussi porter des noms de personnes, comme celui de François Simon, qui a initié l'idée d'une tombe du Soldat inconnu en 1916. Les élus ont souligné leur volonté « d'entrer dans la modernité », en choisissant des noms d'inventeurs. Yvonne De la Tour, conseillère municipale, a aussi proposé le nom de la résistante Élisabeth Torlet.

OBSERVER

♦ Du 15 septembre au 15 novembre

EXPOSITION DE PHOTOS AUTOUR DU PROJET VIASILVA

Des photos, parfois en très grand format, seront exposées sur trois sites de ViaSilva (Place Chêne Germain, lieux-dits Belle Fontaine – La Rochelle, aire de pique-nique au bout de la rue Clément Ader). Elles sont l'œuvre de Jacques Domeau et de Christophe Simonato. Les deux photographes ont suivi toutes les réunions de concertation, mais ont aussi posé un regard singulier sur ce site. « J'ai beaucoup arpenté le terrain lors des visites avec les habitants. Je venais aussi seul marcher dans les champs. Parfois même, je me perdais. En travaillant sur l'idée de passer ViaSilva, « à travers les arbres », j'ai essayé de capturer ce qui nous échappe. Un travail qui m'a permis de prolonger une réflexion personnelle sur les paysages de l'enfance », raconte Christophe Simonato.



